


제 4 교시

직업탐구 영역(수산·해운 산업 기초)

성명 수험번호

1. 다음 글에서 알 수 있는 해양 동물의 특징으로 옳은 것을 <보기>에서 고른 것은?

『현산어보』에는 이 동물이 개와 비슷하지만 몸집이 크며 털은 짧고 뺨뺨하다고 하여 ‘올눌수’라고 기록되어 있다. 네 다리는 짧고 노처럼 생겨 수영하기 편리한 구조이고, 번식 기간 이외에는 육지에 상륙하거나 집단 생활을 하는 경우는 매우 드물다. 태어난 새끼에게는 젖을 물려 영양분을 공급한다.



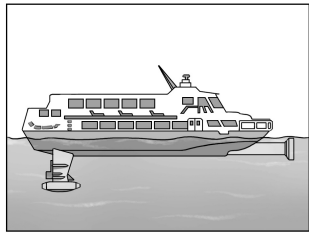
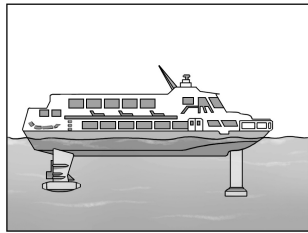
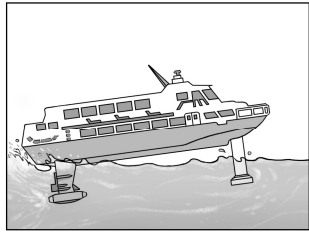
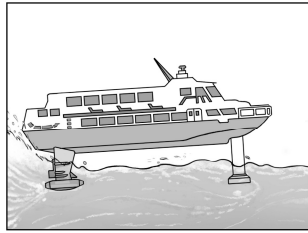
- <보 기>
- ㄱ. 부레가 있다.
 - ㄴ. 변태 과정을 거친다.
 - ㄷ. 체온을 일정하게 유지한다.
 - ㄹ. 호흡을 하기 위해 수면 위로 나온다.

- ① ㄱ, ㄴ ② ㄱ, ㄷ ③ ㄴ, ㄷ ④ ㄴ, ㄹ ⑤ ㄷ, ㄹ

2. 다음 사례에서 알 수 있는 선박의 종류로 가장 적절한 것은?

A 군은 방학을 이용하여 가족과 함께 ○○섬으로 여행을 가기 위해 여객선 터미널에 도착하였다. 탑승장 입구에 설치되어 있는 안내판에는 ‘우리가 타고 갈 선박’의 추진 방식에 대한 설명이 있었다.

<우리가 타고 갈 선박>

<p>1. 정박 중에는 선수 아래의 날개를 올린 상태로 유지한다.</p> 	<p>2. 출항을 위하여 선수 아래의 날개를 물속으로 내린다.</p> 
<p>3. 선속이 점차 빨라지면 수면 아래의 날개 효과로 선체가 상승하기 시작한다.</p> 	<p>4. 일정 선속 이상이 되면 선체가 수면 위로 상승한다.</p> 

- ① 범선 ② 쌍동선 ③ 수중익선
④ 에어쿠션선 ⑤ 원자력 추진선

3. 다음 대화에서 일등 항해사가 조치할 내용으로 적절한 것을 <보기>에서 고른 것은? [3점]

선 장: 일등 항해사! 지난주 ○○호에 선적된 석탄 화물이 운송 중에 자연 발화한 사고 보고서를 확인했습니까?
일등 항해사: 네, 확인했습니다. 사고 선박의 석탄이 본선에 선적된 석탄과 동일한 것이어서 특별한 주의가 요구됩니다.
선 장: 석탄에서 메탄가스가 발생되고 화물창 내의 석탄 온도가 55℃를 초과할 경우 자연 발화가 될 수 있으니 화물 사고가 발생하지 않도록 조치하시기 바랍니다.
일등 항해사: 네, 알겠습니다.

- <보 기>
- ㄱ. 석탄층 내에 공기가 충분히 유입되도록 한다.
 - ㄴ. 석탄 온도가 55℃를 초과하면 화물창을 즉시 개방한다.
 - ㄷ. 매일 1회 이상 정기적으로 화물창의 온도를 측정한다.
 - ㄹ. 화물창 내에 메탄가스가 축적되지 않도록 표면 통풍한다.

- ① ㄱ, ㄴ ② ㄱ, ㄷ ③ ㄴ, ㄷ ④ ㄴ, ㄹ ⑤ ㄷ, ㄹ

4. 다음 대화에서 알 수 있는 해운 정보 시스템 (가), (나)로 가장 적절한 것은? [3점]

신입 사원: 과장님, 우리 회사에서 운송 중인 컨테이너 화물의 실시간 위치 정보를 어떻게 확인할 수 있습니까?
과 장: 네, 컨테이너에 전자 태그가 부착되어 있어서 **(가)** 을 이용하면 무선으로 화물의 위치 정보를 쉽게 확인할 수 있습니다.
신입 사원: 그리고 선박의 입·출항 신고 관련 업무는 어떻게 처리합니까?
과 장: 네, **(나)** 을 활용하면 그 업무를 신속하게 해결할 수 있습니다. 그뿐만 아니라 물류 관련 민원 업무와 항만 시설 이용 신청도 할 수 있습니다.

- | | |
|-----------------|---------------|
| (가) | (나) |
| ① 감시 정보 제어 시스템 | 항만 운영 정보 시스템 |
| ② 감시 정보 제어 시스템 | 항내 자동 운항 시스템 |
| ③ 항내 자동 운항 시스템 | 글로벌 화물 추적 시스템 |
| ④ 글로벌 화물 추적 시스템 | 항내 자동 운항 시스템 |
| ⑤ 글로벌 화물 추적 시스템 | 항만 운영 정보 시스템 |

[5~6] 다음 기행문을 읽고 물음에 답하십시오.

홍어로 유명한 흑산도를 가족과 함께 여행하였다. 흑산도항에 내려 수산물 시장을 둘러 보던 중 수협 위판장에서 경매사의 경매 시작을 알리는 신호와 동시에 홍어 경매가 시작되는 것을 보았다. 아버지께서는 요즘 흑산도에 홍어가 많이 잡히지 않아서 쉽게 보기 어려운 광경이라고 말씀하셨다. 경매가 종료된 후에 홍어의 몸체에 바코드를 부착하는 것을 보고 그 이유를 아버지께 여쭙보았다. 그러자 아버지께서는 “㉠ 바코드를 통해 선박명, 출하일 및 상품명 등의 이력 정보를 소비자들에게 제공하는 제도 때문이란다.”라고 하셨다.

5. 위글에서 알 수 있는 수산물 시장에 대한 설명으로 적절한 것을 <보기>에서 고른 것은?

<보 기>

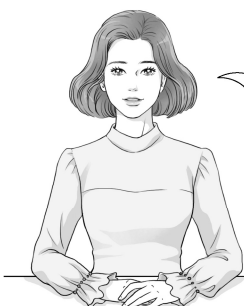
ㄱ. 소매 시장에 해당된다.
 ㄴ. 수산물이 계통 출하된다.
 ㄷ. 어선의 접안 및 양륙 시설이 갖추어져 있다.
 ㄹ. 생산자가 판매할 수산물의 가격을 직접 결정한다.

- ① ㄱ, ㄴ ② ㄱ, ㄷ ③ ㄴ, ㄷ ④ ㄴ, ㄹ ⑤ ㄷ, ㄹ

6. 위글에서 알 수 있는 수산물 관리 제도 ㉠의 도입 효과로 가장 적절한 것은?

- ① 수산물의 가공 비용이 절감된다.
 ② 수산물의 수입 가격 정보가 제공된다.
 ③ 수산물이 유통되는 과정의 투명성이 확보된다.
 ④ 수산물의 가공 공정에서 이물질 혼입이 줄어든다.
 ⑤ 수산물의 생산 기술을 향상시켜 어획량이 증대된다.

7. 다음 뉴스에서 나타난 ㉠의 가공 방법이 적용된 수산 가공품으로 옳은 것은? [3점]



오늘은 조선 시대 임금에게 진상될 정도로 귀한 식재료인 마른 전복의 가공 방법을 소개해 드리겠습니다. 가정에서도 할 수 있는 방법으로 전복의 몸체만을 씻어서 뜨거운 소금물에 ㉠ 삶은 후에 건조시킵니다. 그러면 날것으로 먹을 때 보다 더 농축된 타우린 성분을 섭취할 수 있고, 피로 해소에 도움이 되며 심장병과 당뇨병을 예방할 수 있습니다.

- ① 멸치 자건품 ② 조기 염건품 ③ 명태 동건품
 ④ 대구 소건품 ⑤ 연어 훈제품

8. 다음 기사에서 △△회사가 도입할 화물 운송 방식에 대한 설명으로 적절한 것을 <보기>에서 고른 것은? [3점]

△△회사는 해상 및 육상 운송 체계를 연결하여 일괄 운송이 가능한 화물 운송 방식을 도입하기로 발표했다. 이 방식은 컨테이너 화물을 한국에서 중국까지 선박으로 운송한 후에 기차 및 트럭 등의 육상 운송 수단으로 유럽 각지에 보내는 것이다. 관계자는 “이 운송 방식을 도입함으로써 선박만을 이용한 운송 방식보다 운송 시간을 단축할 수 있고, 항공 운송만을 이용하는 것보다 운임 절감 효과를 기대할 수 있다.”라고 밝혔다.

- ○○신문, 2017년 6월 29일 자 -

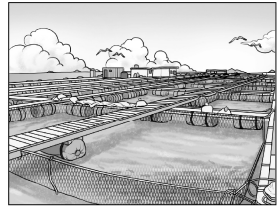
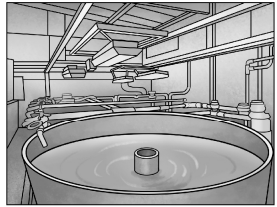
<보 기>

ㄱ. 화주는 운송 수단별 운임을 지불한다.
 ㄴ. 두 가지 이상의 운송 수단을 이용한다.
 ㄷ. 운송 구간별 선하 증권(B/L)이 발행된다.
 ㄹ. 문전 운송(door to door) 서비스가 가능하다.

- ① ㄱ, ㄴ ② ㄱ, ㄷ ③ ㄴ, ㄷ ④ ㄴ, ㄹ ⑤ ㄷ, ㄹ

9. 다음 보고서에서 양식장 (가), (나)에 대한 설명으로 옳은 것을 <보기>에서 고른 것은? [3점]

A 군은 양식장 두 곳을 방문하고 어류 양성 방법에 관한 보고서를 작성하였다.

<현장 조사 보고서>		
종류 구분	(가)	(나)
양식 어종	조피볼락	철갑상어
양성 방법	바다에 그물을 이용하여 가두어서 어류를 양성한다.	여과 장치로 여과된 사육수를 재사용하여 어류를 양성한다.
양식장 구조		

<보 기>

ㄱ. (가)는 개방적 양식장에 해당한다.
 ㄴ. (나)는 사육수의 온도를 인위적으로 조절 가능하다.
 ㄷ. (가)는 (나)보다 노폐물 여과 장치를 많이 설치한다.
 ㄹ. (나)는 (가)보다 해적 생물의 영향을 많이 받는다.

- ① ㄱ, ㄴ ② ㄱ, ㄷ ③ ㄴ, ㄷ ④ ㄴ, ㄹ ⑤ ㄷ, ㄹ

16. 다음 상황에서 삼등 항해사가 조치해야 할 사항으로 가장 적절한 것은? [3점]

일등 항해사: 삼등 항해사, 본선은 정기 검사를 받기 위하여 드라이 도크에 들어가야 됩니다. 부두에서 본선의 홀수 상태를 확인했습니까?
 삼등 항해사: 네. 부두에서 확인한 결과 60cm 선미 트림인 상태였습니다.
 일등 항해사: 본선의 횡경사는 없는 것을 확인했고, 안전한 입거를 위하여 등홀수 상태가 되도록 조치하시기 바랍니다.
 삼등 항해사: 네. 알겠습니다.

- ① 선내로 통하는 수밀문을 닫는다.
- ② 중량물을 선미 쪽으로 이동시킨다.
- ③ 화물창의 모든 해치커버를 개방한다.
- ④ 선미측 평형수 탱크의 해수를 배출한다.
- ⑤ 선수 좌현 연료 탱크의 연료를 선미 우현 연료 탱크로 이송한다.

17. 다음 기사에서 △△군이 설치하고자 하는 항만 시설의 설치 사례로 가장 적절한 것은?

△△군은 해안가의 월파로 인해 잦은 피해를 보고 있는 항구에 대해 월파 방지 시설을 설치한다고 밝혔다. 이 시설은 태풍과 같은 자연 재해가 발생할 경우 항내에 파도가 유입되는 것을 막아주는 역할을 한다. 관계자는 “이 시설을 설치함으로써 항내에 정박한 어선 및 해안가 시설 등의 피해를 줄일 수 있을 것이다.”라고 밝혔다.
 - ○○신문, 2018년 6월 24일 자 -

- ① 부두와 떨어진 곳에 돌핀을 설치한다.
- ② 항내 정온도를 유지하기 위해 방파제를 설치한다.
- ③ 선박에 연료유를 공급하는 급유 시설을 설치한다.
- ④ 토사가 항내에 쌓이지 않도록 도류제를 설치한다.
- ⑤ 대형 선박의 안전한 접안을 위해 안벽을 설치한다.

18. 다음 일기에서 알 수 있는 어업 기기로 옳은 것은?

○월 ○일

△△항에서 출항하여 조업 해역에 도착한 후 오징어 어획을 시작하였다. 오징어를 어획하는 기기는 실선선의 좌·우현에 약 2m 간격으로 각각 10대씩 설치되어 있었다. 이 어업 기기는 전기 모터와 자새가 연결되어 있고 원하는 수심 설정 및 속도 제어를 할 수 있었다. 갑판장님은 “과거에는 다수의 선원들이 직접 자새를 돌려 오랜 시간 조업하여서 피로도가 높았다. 그러나 지금은 이 어업 기기를 사용함으로써 조업 인원수와 피로도를 줄일 수 있게 되었다.”라고 말씀하셨다.

- ① 네트 존데
- ② 피시 펌프
- ③ 자동 조획기
- ④ 네트 레코더
- ⑤ 전개판 감시 장치

19. 다음 글에서 알 수 있는 해양 식물에 대한 설명으로 옳은 것을 <보기>에서 고른 것은? [3점]

『동의보감』에 이 식물은 “산모의 산욕열을 예방하는 성질이 있어서 출산 전후에 많이 먹었다.”라고 기록되어 있다. 외해에 가까운 바위나 돌에 착생하고 저조선 아래에 서식한다. 다시마 보다 높은 수온에서 서식하고, 대체로 일년생이며 가을에서 겨울 동안 성장하고 봄부터 초여름 동안에 포자를 내어서 번식한다. 전복, 소라의 먹이가 되고 섬유질 함유량이 많아서 장의 운동을 촉진시킴으로써 변비 예방에도 효과가 있다.

<보 기>

- ㄱ. 갈조류에 포함된다.
- ㄴ. 무광층에 서식한다.
- ㄷ. 몸체가 엽상체로 되어 있다.
- ㄹ. 종묘를 해저 바닥에 살포하여 양성한다.

- ① ㄱ, ㄴ ② ㄱ, ㄷ ③ ㄴ, ㄷ ④ ㄴ, ㄹ ⑤ ㄷ, ㄹ

20. 다음 기사에서 관광 체험단이 체험할 △△관광에 대한 설명으로 적절한 것만을 <보기>에서 있는 대로 고른 것은?

해양수산부는 △△관광에 대한 인식을 제고하고 활성화하기 위해서 관광 체험단 100명을 선정할 계획이다. 이 체험 프로그램은 부산항을 출항하여 5박 6일간 선박으로 이동하면서 기항지의 관광 명소를 방문하는 것으로 구성된다. 체험단은 선박 내 호텔급 숙박 시설, 레스토랑, 수영장, 파티장 등의 편의 시설을 이용할 수 있다. 관계자는 “관광 체험단 프로그램을 통해 △△관광의 대중적인 관심을 점차 확대해 나갈 계획이다.”라고 밝혔다.
 - ○○신문, 2018년 7월 26일 자 -



<보 기>

- ㄱ. 연안 해양 생태계가 복원된다.
- ㄴ. 선박의 입·출항 수속이 필요하다.
- ㄷ. 기항지의 관광 프로그램을 활용할 수 있다.

- ① ㄱ ② ㄴ ③ ㄱ, ㄷ ④ ㄴ, ㄷ ⑤ ㄱ, ㄴ, ㄷ

* 확인 사항
 ○ 답안지의 해당란에 필요한 내용을 정확히 기입(표기)했는지 확인 하시오.